

NOVEMBRE 2021

# GROUPE AMAURY

DÉCLARATION DE PERFORMANCE  
EXTRA FINANCIÈRE

AMAURY  
GROUPE

En application des dispositions de l'article R. 225-105-2 du code de commerce, le Groupe Amaury a désigné l'un de ses Commissaires aux comptes en tant qu'organisme tiers indépendant afin de vérifier la Déclaration de Performance Extra-Financière (DPEF). L'organisme tiers indépendant émet un avis motivé sur la conformité de la DPEF, ainsi que sur la sincérité des informations présentées dans la DPEF.



# DESCRIPTION DU MODÈLE D'AFFAIRES

AMAURY  
GROUPE



# LE GROUPE

Le Groupe Amaury est un groupe familial français indépendant, structuré autour de pôles d'activités complémentaires :

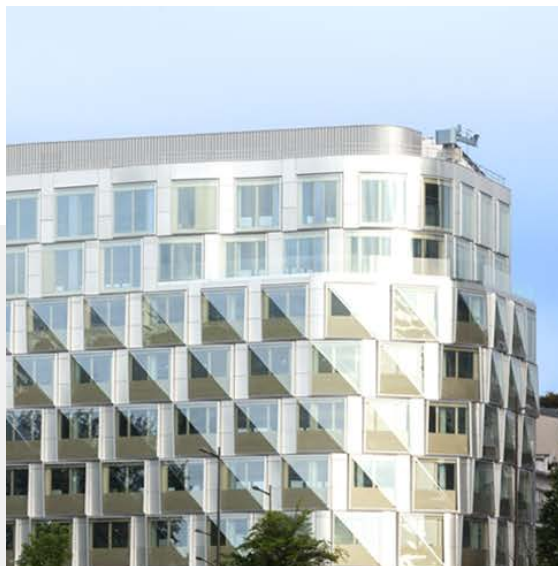
## LE PÔLE ÉVÈNEMENTS SPORTIFS



## LE PÔLE MÉDIAS



## LE PÔLE SERVICES INTERNES *regroupant les holdings et l'immobilier*



## LE PÔLE LOISIRS AVEC TEAM ACTIVE



Impacté par la crise sanitaire, le chiffre d'affaires consolidé est en baisse, il s'élève à 393,6 millions d'euros en 2020. Le Groupe Amaury compte un effectif moyen de 1 294 salariés, contre 1 450 salariés en 2019.

# PÔLE ÉVÈNEMENTS SPORTIFS



Le pôle Évènements Sportifs est articulé autour de la société Amaury Sport Organisation (ASO), société créatrice et organisatrice d'évènements sportifs internationaux de premier plan. Spécialisée dans l'organisation d'évènements « hors-stade », elle possède en interne la maîtrise de l'ensemble des métiers liés à l'organisation, à la médiatisation et à la commercialisation de compétitions sportives.

A.S.O. organise 250 jours de compétition par an pour 90 évènements dans 25 pays.

A.S.O. est présent dans 5 univers sportifs, notamment le cyclisme avec le Tour de France, les rallyes raids avec le Dakar, les épreuves grand public avec le Schneider Electric Marathon de Paris, le golf avec le Lacoste Ladies Open de France, et la voile avec la production et la distribution des images de courses prestigieuses.

---

## Ses principales sources de revenus proviennent :

- Du sponsoring
- De la commercialisation des droits de retransmission des épreuves à la télévision
- Des sommes versées par les collectivités/pays pour accueillir les évènements
- Des droits d'inscription versés par les participants aux épreuves

---

## Le développement d'ASO passe par plusieurs axes :

- La mondialisation du cyclisme, pour conforter sa position d'acteur majeur du cyclisme
- L'organisation d'épreuves grand public conçues pour tous les publics
- La déclinaison d'épreuves en France et à l'international, en capitalisant sur le savoir-faire d'ASO et la notoriété des marques (L'Étape by le Tour de France, Run In, Dakar Series notamment)

# PÔLE MÉDIAS ET HOLDING

Le pôle Médias est constitué autour du journal sportif quotidien L'Équipe, créé en 1946 et leader dans le domaine de la presse sportive en France. L'Équipe, marque à très forte notoriété en France est déclinée sur plusieurs canaux :

## PRESSE ÉCRITE

**L'ÉQUIPE**

L'Équipe et son supplément  
L'Équipe Magazine  
(hebdomadaire)

**FRANCE  
FOOTBALL**

Un hebdomadaire  
consacré au football

**VÉLO**  
MAGAZINE

Un magazine dédié  
au cyclisme

JOURNAL DU  
**GOLF**

Un mensuel gratuit  
consacré au Golf

## SITE INTERNET & APPLICATION

le site **L'ÉQUIPE**

Le site internet de L'Équipe, est parmi  
les sites les plus visités de France.

l'appli **L'ÉQUIPE**

Application mobile gratuite et accessible  
depuis les principales plateformes de  
téléchargement

## RÉGIE PUBLICITAIRE ET IMPRIMERIES

**AMAURY**MEDIA

Le pôle médias comprend une régie publicitaire, Amaury Média, et des imprimeries. Situées en France, elles sont chargées de l'impression de L'Équipe et de titres externes au Groupe (Aujourd'hui en France par exemple). Le Groupe Riccobono a pris le contrôle des imprimeries du Groupe Amaury fin juillet 2020, depuis cette date il n'est plus qu'actionnaire minoritaire des imprimeries de province CIRA, CIMP et CILA à hauteur de 49%.

Impacté, comme l'ensemble du secteur de la presse par une révolution numérique qui abolit les frontières entre les canaux, le Groupe L'Équipe connaît une décroissance des tirages de ses titres et de ses revenus publicitaires. Dans ce contexte, il propose des offres d'abonnements pour conquérir de nouveaux abonnés numériques. Soucieux d'inciter les jeunes publics à lire la presse, il propose des abonnements à prix réduit pour les moins de 26 ans.

## LA CHAÎNE DE TÉLÉVISION

la chaîne **L'ÉQUIPE**

La chaîne de télévision L'Équipe est devenue la 1ère chaîne de sport gratuite en France en passant sur la TNT HD en décembre 2012.

La chaîne de télévision TNT HD offre gratuitement l'accès au monde du sport dans un contexte où les événements sportifs sont le plus souvent diffusés sur des chaînes payantes. Elle a réalisé une audience moyenne de 1,3 point en 2020, celle-ci a doublé son audience en 4 ans grâce à une grille de programmes proposant des émissions, des magazines et des retransmissions d'événements sportifs en direct et en différé (Championnats du monde de biathlon, super bowl, ...).

# LE GROUPE AMAURY ET SES PARTIES PRENANTES

Le Groupe Amaury créé de la valeur pour l'ensemble de ses parties prenantes :

---

## Pour son public (lecteurs, téléspectateurs et internautes) :

- Un quotidien de référence dans le monde du sport (journal omnisports), avec une diffusion quotidienne moyenne de 217 068 exemplaires, dont 130 873 exemplaires numériques (soit 60% de la diffusion payante),
- Des émissions et des retransmissions d'événements sportifs en clair sur sa chaîne de TV, qui atteint une part d'audience de 1,3% en 2020,
- Des informations (en partie gratuites) disponibles en live et en replay sur son site internet. Le compte twitter de L'Équipe est suivi par 5,3 millions de followers et son compte Facebook par 3,9 millions de fans.

---

## Pour les participants à ses épreuves sportives :

- La participation à des épreuves de renommée mondiale. ASO organise 250 jours de compétition par an pour 90 événements dans 25 pays.
- La possibilité de donner un sens à sa participation lors des événements grand public (par le système des dossards solidaires, ayant par exemple permis de collecter 4,4M€ au profit d'organisations partenaires depuis 2012 sur le Marathon de Paris),

---

## Pour les annonceurs et les sponsors :

- Des espaces publicitaires multicanaux qui permettent une forte exposition,
- Une forte visibilité générée par des événements de renommée mondiale.

---

## Pour les pouvoirs publics (États, administrations et collectivités locales) :

- Un respect des lois et réglementations des pays traversés,
- Un groupe citoyen soucieux de payer ses impôts et taxes en France.

---

## Pour les associations et fédérations sportives :

- La promotion des sports grâce à une expertise dans l'organisation des épreuves,
- Le respect des règles édictées par les associations et les fédérations.

---

## Pour la société civile :

- La possibilité d'assister gratuitement aux événements sportifs hors stade, tel que le passage du Tour de France et des autres événements sportifs organisés par les sociétés du Groupe,
- L'émancipation par le sport avec le Fondation L'Équipe.

---

## Pour ses collaborateurs :

- Un cadre de travail dynamique et agréable,
- Une volonté de développer les compétences grâce à sa politique de formation

---

## Pour ses actionnaires :

- Une vision de long terme pour développer et pérenniser les activités du Groupe

# LES ENGAGEMENTS EN FAVEUR DE LA RSE

Un groupe familial sensible à la politique sociétale et environnementale qui mène des actions concrètes.  
L'ensemble des équipes regroupées au sein d'un même immeuble  
Le Groupe Amaury a regroupé la majeure partie de ses effectifs au sein de son siège social en 2017.  
Dans un immeuble certifié BREEAM et HQE et labellisé BBC (Haute Performance Energétique).



---

## **ASO, un acteur engagé dans le cadre de ses événements sportifs**

En 2021, sous l'égide du Directeur RSE rattaché à la direction générale, ASO reste la société leader de l'écoresponsabilité au sein du Groupe Amaury.

ASO a pour mission de créer des événements utiles et de « mettre du sport dans la vie », déploie une démarche écoresponsable depuis 2010. Elle a renforcé le dispositif en se référant aux recommandations émises par la plateforme de notation Ecovadis et aux objectifs de la Charte WWF/Ministère des Sports des 15 engagements écoresponsables des grands événements sportifs.

Cette Charte est une adaptation à l'événementiel sportif des 17 Objectifs de Développement Durable des Nations Unies qui couvre à cet égard un large panel de champs environnementaux et sociaux tels que l'alimentation responsable, la gestion des déchets, la préservation de l'environnement, la mobilité durable, la gestion économe de l'énergie, les achats responsables, la parité femmes/hommes ou encore l'inclusion.

**fondation**

The logo for Fondation L'Équipe features the word 'L'ÉQUIPE' in a large, bold, red, italicized sans-serif font, enclosed within a white rectangular box with a thin black border.

---

## **Créé en 2017, le Fondation L'Équipe est la structure solidaire du Groupe L'Équipe.**

Le Fondation L'Équipe a pour mission de permettre aux personnes en difficulté, quelles qu'elles soient, de s'épanouir et de s'enrichir à travers la culture sportive, sa pratique et ses valeurs. Il soutient les projets d'intérêt général menés par des associations en France qui font de l'émancipation par le sport, le cœur de leur programme. L'éducation, la santé, l'insertion et la solidarité sont les domaines d'intervention du fonds de dotation.



2

# DESCRIPTION DES PRINCIPAUX RISQUES

AMAURY  
GROUPE

# DESCRIPTION DES PRINCIPAUX RISQUES

Le recensement des risques est réalisé par pôle d'activité en fonction de la connaissance du secteur d'activité et des attentes remontées par les parties prenantes. Ces risques extra-financiers sont ensuite pris en compte dans le cadre de la stratégie de chaque pôle d'activité, validée par la direction générale. La consolidation de ces risques est enfin présentée dans la Déclaration de Performance Extra-Financière.

Enjeux/risques	Sections/paragraphes de la DPEF	Résultats et Indicateurs 2020
<b>Environnemental</b>		
Respect de l'environnement : limiter l'impact environnemental de l'organisation afin de préserver la nature.	Sections 2.1 et 3.1	Nombre de zones naturelles sensibles protégées sur le Tour de France
Gestion des déchets : limiter l'impact des épreuves par une gestion des déchets (diminution, tri et valorisation)	Sections 2.1 et 3.1	Nombre de vélos collectés au profit d'Emmaüs sur le Tour de France
Pollution : réduire et compenser des émissions de gaz à effet de serre	Sections 2.1 et 3.1	Consommation d'électricité du siège Consommation de chaleur urbaine du siège Émissions de gaz à effet de serre liées aux consommations d'énergétiques des bâtiments
Gestion des invendus	Section 2.1 et 3.1	Partenariat avec le distributeur France Messagerie pour la récupération des invendus
Gestion du papier	Section 2.1 et 3.1	<ul style="list-style-type: none"> <li>• Certification FSC de la chaîne de contrôle du papier</li> <li>• Papier labellisé PEFC pour promouvoir la gestion durable des forêts</li> </ul>

# DESCRIPTION DES PRINCIPAUX RISQUES

Enjeux/risques	Sections/paragraphes de la DPEF	Résultats et Indicateurs 2020
<b>Social</b>		
Formation des salariés	Section 2.3	Effectif total au 31.12 Nombre d'embauches Nombre de départs Nombre total d'heures de formation Nombre total d'heures de formation par salarié
Qualité de vie au travail	Sections 2.3 et 3.3	Nombre d'accidents du travail Taux de fréquence des accidents du travail
<b>Sociétal</b>		
Sécurité : assurer la sécurité des participants, des accrédités et du public.	Sections 2.2 et 3.2	Campagnes de prévention sur la sécurité routière à destination des participants du Dakar
Solidarité : soutenir l'émancipation par le sport	Sections 2.2 et 3.2	Nombre d'associations soutenues en 2020
Qualité et éthique des contenus	Sections 2.2 et 3.2	Publication d'une information de qualité, complète, libre et indépendante
Protection des données personnelles et cybersécurité	Sections 2.2 et 3.2	Sensibilisations internes des collaborateurs au risque de cyberattaque
Santé : promouvoir la pratique du sport et du bien-être	Sections 2.2 et 3.2	Promotion du sport et du bien-être dans les rubriques « fitness » et « coaching » sur le site internet de « L'Équipe »

# DESCRIPTION DES PRINCIPAUX RISQUES

## 2.1 Enjeux environnementaux

ASO est spécialisée dans l'organisation d'épreuves sportives « hors stade », en France et à l'international : le respect et la protection de l'environnement et la sécurité font partie intégrante de ses responsabilités en tant qu'organisateur.

De même, le pôle Médias est soucieux des problématiques environnementales tout au long de la chaîne de production de ses contenus. Les enjeux sont donc multiples :

- Respect de l'environnement : limiter l'impact environnemental de l'organisation afin de préserver la nature,
- Gestion des déchets : limiter l'impact des épreuves et des activités par une gestion des déchets (diminution, tri et valorisation),
- Pollution : réduire les émissions de gaz à effet de serre notamment sur les épreuves du Tour de France, du Dakar et du Marathon de Paris,
- Gestion des invendus,
- Gestion du papier : assurer une gestion responsable du papier.

Ces enjeux sont suivis à l'aide d'indicateurs présentés dans les infographies en annexe.

## 2.2 Enjeux sociétaux

Sur le volet sociétal, la responsabilité des sociétés du Groupe se traduit dans les enjeux suivants :

- Sécurité : assurer la sécurité des participants, des accrédités et du public.
- Santé : promouvoir la pratique du sport et du bien-être.
- Qualité et éthique des contenus publiés.
- Protection des données personnelles et cybersécurité.
- Solidarité : soutenir l'émancipation par le sport.

Ces enjeux sont suivis à l'aide d'indicateurs présentés dans les infographies en annexe et s'illustrent notamment au travers des différentes opérations menées auprès d'associations par le Fondation L'Équipe, citées dans la partie 3.2 de la DPEF.

## 2.3 Enjeux sociaux

Le Groupe prend en compte également les attentes de ses salariés, à travers les enjeux listés ci-dessous :

- Formation des salariés.
- Qualité de vie au travail.

Ces enjeux sont suivis par le nombre d'heures de formation indiqués dans la partie 4.3 de la DPEF.

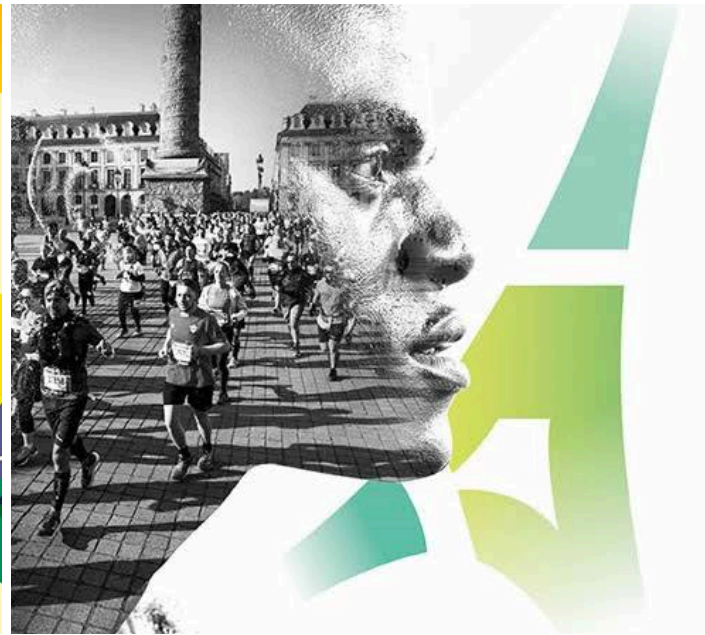


3

# POLITIQUES APPLIQUÉES

AMAURY  
GROUPE

# POLITIQUES APPLIQUÉES



**MINISTÈRE  
CHARGÉ DES SPORTS**

*Liberté  
Égalité  
Fraternité*

Le Tour de France et le Marathon de Paris font partie des 50 grands événements sportifs internationaux à avoir signé la charte des 15 engagements écoresponsables, sous l'égide du Ministère des Sports et du WWF France (World Wide Fund For Nature).



**A.S.O.**  
Amaury Sport Organisation

Par ailleurs, il faut souligner qu'avec un score de 63/100, la performance extra-financière d'ASO est actuellement labellisée « Silver » par la plateforme de notation Ecovadis. ASO est positionnée au 89ème percentile, soit dans les 25% des entreprises les plus vertueuses auditées par Ecovadis dans 160 pays.

# POUR LES ENJEUX ENVIRONNEMENTAUX

## PÔLE ÉVÈNEMENTS SPORTIFS

ASO continue d'améliorer l'écoresponsabilité de ses événements, pour limiter leur impact environnemental :

cette stratégie repose sur 5 engagements :

- **une alimentation responsable**, avec 80% de l'offre alimentaire responsable ;
- **des modes de déplacement** favorisés pour lutter contre le changement climatique ;
- **la réduction des déchets**, avec la réduction de 90% du plastique à usage unique ;
- **le respect** des sites naturels, des espaces verts et de la biodiversité ;
- **la préservation** des ressources en eau et en énergies.

Ainsi, ASO s'engage à **protéger la biodiversité** des territoires traversés lors du Tour de France : une évaluation est réalisée chaque année, avec le cabinet d'expertise Biotope, pour mesurer les incidences de son passage sur les zones Natura 2 000 traversées. Les vols d'hélicoptères sont également restreints.

Des zones naturelles sensibles sont protégées pendant le passage du Tour de France. Par ailleurs, des sacs-poubelles en matière 100% recyclée sont distribués sur la route du Tour de France.

Des zones de collecte des déchets dédiées aux participants sont installées sur le parcours des épreuves. Pour illustration, les déchets alimentaires (bananes et oranges) et textiles sont recyclés sur le Marathon de Paris.

Les gaz à effet de serre néanmoins générés lors des épreuves sont compensés par des versements à des associations ou des projets liés à la protection de l'environnement.

**C'EST MON TOUR JE TRIE**

**QUE JE SOIS COUREUR, SUIVEUR, CARAVANIER... J'AI TOUJOURS UNE SOLUTION POUR TRIER MES DÉCHETS.**

**VERRE UNIQUEMENT**  
GLASS ONLY

**CARTONS BRUNS UNIQUEMENT**  
CARDBOARD ONLY

**REFUSÉ NON-ACCEPTED**  
EN SACS-POUBELLES DANS CERTAINES LOCALITÉS

**MÉTAL - CARTON - PAPIERS - PLASTIQUE UNIQUEMENT**  
METAL - CARDBOARD - PAPERS - PLASTIC ONLY

**TOUS DÉCHETS NON RECYCLÉS**  
ALL WASTE

**DECHETS COVID-19**

**PIÈLES ET PETITES BATTERIES UNIQUEMENT**  
BATTERIES ONLY

**ADOPTEZ LES BONNES PRATIQUES !**

**ecosystem**  
recycler c'est protéger  
nous accompagnons dans le recyclage des petits équipements usagés (cafetières, ampoules...) via les référents gestion des déchets.

**TOUR de France**

Des coordinateurs sont présents pour vous accompagner, n'hésitez pas à vous rapprocher d'eux en cas de doute ou de déchets spécifiques (équipements électroniques, lampes...)

■ DÉPART : Mme Camille BOLLU - +33 (0)7 85 98 15 84  
■ ARRIVÉE : Mme Mélanie DELHOMME - +33 (0)4 44 94 45 11  
tourdefrance@lesconnexions.org

Merci de faire bon usage des sacs-poubelle fournis et des différents contenants mis à votre disposition sur les zones du Tour de France (zones techniques, parkings Caravane, stations-service...) en respectant les consignes de tri. Pour un réassort de sacs-poubelles ou toute information concernant la gestion des déchets, rapprochez-vous des référents gestion des déchets du Tour de France.

Please, use the waste bags and the various containers provided in Tour de France areas (technical areas, petrol stations...) following selective sorting. Waste bags replenishment and information are available from the Tour de France waste management coordinators.





# POUR LES ENJEUX ENVIRONNEMENTAUX

## PÔLE ÉVÈNEMENTS SPORTIFS



**Une charte environnementale**, est transmise à toutes les parties prenantes : participants, équipe d'organisation, médias, partenaires, exposants. Elle se compose de 8 consignes faciles à appliquer. Elle marque la volonté de chacun de respecter l'environnement à l'occasion de tous les évènements.

Par exemple sur le Roc d'Azur, la consigne est donner aux participants du Roc d'Azur de conserver leurs déchets dans une pochette donnée au début de la course et de les jeter dans des poubelles. L'organisation du Roc d'Azur, soutenue par les Brigades vertes de la MBF & les signaleurs, se réserve le droit de disqualifier tout participant qui jetterait ses déchets en dehors de zones de collecte ou des ravitaillements.

Le respect de l'environnement passe également par l'utilisation de véhicules électriques dès que cela est possible, comme sur le Marathon de Paris, le Tour de France ou le Dakar.

L'objectif d'ASO est de **limiter au mieux l'empreinte carbone** générée par l'organisation des épreuves, en sensibilisant aux gestes éco-responsables.

Sur le Tour de France, par exemple :

- Les pilotes d'ASO suivent ainsi des stages pour une conduite éco-responsable et les autres pilotes (caravane, médias) sont sensibilisés lors de sessions organisées par ASO.
- La réduction du nombre de véhicules utilisés, le covoiturage et des modes de transport alternatif sont privilégiés à chaque fois que cela est possible (accès en télésiège en montagne par exemple).

Les gaz à effet de serre néanmoins générés lors des épreuves sont compensés par des versements à des associations ou des projets liés à la protection de l'environnement.





# POUR LES ENJEUX ENVIRONNEMENTAUX

## PÔLE MÉDIAS

Le passage du journal L'Équipe au format tabloïd en septembre 2015 a été une source d'économies et a permis de diminuer la consommation de papier. Ce format est également plus lisible sur les tablettes, offrant un plus grand confort de lecture.

### Pour la gestion responsable du papier et des invendus :

Le papier est acheté auprès de Grammeo, centrale d'achats soucieuse du développement durable et ayant obtenu les certifications PEFC et FSC pour les papiers achetés par ses clients, intégrant les imprimeries du Groupe Amaury :

- Le label PEFC est destiné à promouvoir la gestion durable des forêts et apporte la preuve aux consommateurs que les produits à base de bois certifiés PEFC contribuent à la gestion durable des forêts, notamment sur le respect des règles d'exploitation des forêts ;
- La certification FSC garantit la certification de la chaîne de contrôle du papier, de la commande jusqu'à la certification.

Le **service Diffusion** est chargé d'établir au mieux les prévisions de vente pour chaque titre et par point de vente en fonction d'une analyse multicritères (actualité, jour de vente, historique de ventes, ...) : l'objectif est ainsi d'optimiser au mieux les ventes et de limiter la quantité des invendus.

La **gestion des invendus** est confiée au distributeur France Messagerie, qui a repris l'activité de Presstalis : ce dernier récupère les invendus des différents points de vente et les transmet à un prestataire dans plusieurs plateformes réparties sur tout le territoire. France Messagerie trie les invendus selon la qualité de papier, puis les revend à une usine de papier qui en fait de la pâte à papier. Ce processus d'économie solidaire permet de valoriser le déchet papier, de réaliser des économies de transport et de limiter l'empreinte carbone.

**VOICI LE NOUVEAU  
PLUS GRAND QUOTIDIEN  
SPORTIF FRANÇAIS.**

36 cm  
28 cm

Depuis le 18 septembre 2015,  
le plus grand quotidien sportif français  
mesure officiellement 28x36 cm.

**L'EQUIPE**  
Partageons le sport.

# POUR LES ENJEUX SOCIÉTAUX

## PÔLE ÉVÈNEMENTS SPORTIFS

Dans son devoir d'exemplarité en tant qu'acteur majeur de l'événement sportif, ASO lutte contre les discriminations et se donne comme mission d'informer, de sensibiliser et de former à l'écoresponsabilité.

Pour illustration, la solidarité est une valeur importante dans les événements sportifs : la progression des dossards solidaires dans les principales épreuves (Marathon et Semi-Marathon de Paris, L'Étape du Tour) traduit cette nouvelle tendance, qui consiste à donner un sens plus utile à sa performance. L'objectif est ainsi de récolter des dons pour des associations ou pour la recherche sur les maladies. A titre d'exemple, depuis 2012, plus de 4,4 millions d'euros ont ainsi été collectés au profit d'associations caritatives par les coureurs du Marathon de Paris.

Depuis plus de 25 ans, le Schneider Electric Marathon de Paris accueille chaque année des athlètes handisport debout (non-voyants, sourds,) et en fauteuils. Avec un départ donné dix minutes avant la foule des valides, ces athlètes ont ainsi la possibilité de courir, sur un parcours identique en toute sécurité, avec le public qui encourager ces marathoniens.

ASO contribue par ailleurs à la **promotion du vélo** en tant que mode de transport durable dans les villes, en s'adressant à tous les publics et particulièrement aux enfants (campagne « L'Avenir à vélo »).





# POUR LES ENJEUX SOCIÉTAUX

## PÔLE ÉVÈNEMENTS SPORTIFS



L'objectif est d'inciter les générations futures à la pratique du vélo : l'apprentissage du vélo et le respect des règles de circulation sont les principales actions menées au travers des Ateliers du Tour, présents sur plusieurs étapes du Tour de France. Sont également organisées des courses de VTT telles que la Pitch Kid Roc ou la Pitch Kid Roc draisiennne.

La sécurité un enjeu majeur pour A.S.O.

**La sécurité des participants** est également une priorité intégrée à la conception des épreuves. Par exemple, les participants du rallye Dakar sont ainsi géolocalisés et suivis en temps réel par le Poste de Contrôle Opérationnel grâce au système Iritrack qui opère 24h/24. En cas d'arrêt brutal et/ou de position anormale du véhicule, le système Iritrack envoie immédiatement une alarme au PC course qui appelle le compétiteur. S'il ne répond pas, les secours sont dirigés vers le point où il se trouve.

ASO s'engage également pour la sécurité des spectateurs et des compétiteurs par la mobilisation des gendarmes, policiers et militaires. Par exemple, pour le rallye Dakar des zones spectateurs protégées et surveillées par les forces de sécurité du pays sont mises en place sur le parcours. Une campagne de prévention routière est également menée sur différents médias pour sensibiliser le public au comportement à observer.

# POUR LES ENJEUX SOCIÉTAUX

## PÔLE MÉDIAS

Les journalistes travaillant pour les publications du Groupe s'engagent à fournir une information de qualité, complète, libre et indépendante.

Le site internet de L'Équipe figure parmi les sites les plus visités de France. Le Groupe L'Équipe a par conséquent une responsabilité en matière de protection des données personnelles de ses lecteurs et de cybersécurité. L'entreprise veille à la protection des données personnelles et à la cybersécurité autour de trois axes majeurs :

- Au niveau des collaborateurs et des utilisateurs : le respect des règles RGPD (avec par exemple des accès de type SSO pour l'ensemble des collaborateurs) ;
- Au niveau des internautes (abonnés et non abonnés) visitant le site de L'Équipe : un système de purge des données collectées a été finalisé en 2020, afin de respecter les exigences en matière « d'e-privacy » ;
- Au niveau des collaborateurs du Groupe, les sensibilisations internes au risque de cyberattaques sont régulièrement effectuées (sous forme de communications auprès des collaborateurs), notamment avec le développement du télétravail. Le système de surveillance actuel des attaques a également été renforcé en 2020.

La nomination d'un DPO (Data Protection Officer) à l'échelle du Groupe Amaury et des investissements illustrent bien la prise de conscience de ces priorités. Par ailleurs, les espaces participatifs sur le site internet sont modérés.

L'Équipe fait la promotion du bienfait du sport sur la santé et des bonnes pratiques par les rubriques fitness et coaching sur son site internet.

Aujourd'hui le Fondation L'Équipe accompagne et soutient principalement 5 associations, toutes soutenues, d'une manière ou d'une autre, par un collaborateur de L'Équipe :

- **Premier de Cordée** qui soutient le développement du programme Sport à l'hôpital auprès d'enfants malades et mène des actions de sensibilisation à l'handisport.
- **Sport dans la Ville** qui intervient dans les Zones Urbaines Prioritaires et monte avec les jeunes des projets d'insertion sociale et professionnelle par le sport.
- **Un ballon pour l'insertion** qui aide les personnes en très grande précarité et sans domicile fixe à se remobiliser grâce à des séjours sportifs.
- **Fight for Dignity** qui propose un accompagnement des femmes victimes de violences et des sessions de reconstruction par le karaté.
- **SVS (Stop Aux Violences Sexuelles)** qui accompagne les victimes de violences sexuelles avec un programme thérapeutique basé sur l'escrime.



# POUR LES ENJEUX SOCIAUX

La mise en place encadrée du télétravail pour les salariés du pôle Médias et des holdings est effectif depuis septembre 2019.

Par ailleurs, l'immeuble Quai Ouest permet d'améliorer le bien-être des salariés dans un univers écoresponsable :

- Présence d'une infirmière dans le bâtiment Quai Ouest
- Des poubelles de tris sélectifs ont été installées dans tous les étages du bâtiment pour favoriser des gestes écoresponsables des salariés.
- Le Groupe a limité au maximum les imprimantes individuelles pour inciter les salariés à réduire les impressions.
- Une conciergerie d'entreprise Zen et Bien offre des services « vie pratique » aux salariés (pressing, repassage, ...). L'objectif est de favoriser la vie des salariés et d'optimiser leur journée de travail en apportant un équilibre vie privée/vie professionnelle.
- Le restaurant d'entreprise est géré par la société API, acteur responsable de la restauration dont le développement durable est un axe majeur : privilégier les producteurs bios et locaux, respect du bien-être animal, assurer un suivi rigoureux des fournisseurs, respecter et contrôler la sécurité alimentaire figurent parmi les engagements d'API.
- Promotion de la mobilité à vélo /accueil des cyclistes : parking vélo sécurisé, vestiaires, douches, casiers, pompes et prises pour vélos électriques.

Au niveau des accords collectifs, 5 accords ont été signés au cours de l'exercice 2020 :

- Trois accords à durée déterminée ont été signés au niveau d'ASO, liés au fonctionnement du CSE en 2020 et au contexte sanitaire (prise des congés payés et aménagements en matière de réglementation des contrats à durée déterminée dans le cadre de la gestion de la crise sanitaire).
- Un accord a été signé au niveau de l'UES Amaury, pour sa recomposition suite à la cession des imprimeries.
- Un accord a été signé au niveau de L'Équipe 24/24 relatif à l'accompagnement du changement de cycles de travail de la régie de diffusion Traffic 2020.



# INDICATEURS DE PERFORMANCE EN 2020

AMAURY  
GROUPE

# INDICATEURS DE PERFORMANCE EN 2020

## PÔLE ÉVÈNEMENTS SPORTIFS

Comme illustré dans l'infographie du Tour de France figurant en Annexe, l'événement est une référence en matière de politique RSE. Il a été signataire dès la création de la Charte des 15 engagements écoresponsables, sous l'égide du Ministère des Sports et du WWF France. Le Marathon de Paris est le second signataire de la Charte.

Par ailleurs, comme indiqué dans le communiqué de presse du 12 janvier 2021, ASO va également déployer ses efforts sur le Dakar à travers un plan de transition énergétique en deux volets :

- Le premier repose sur la motorisation des véhicules en course, avec l'objectif qu'en 2026 l'intégralité des véhicules soient à très faibles émissions selon la nouvelle norme fixée,
- Et le second se concentre sur les émissions liées à la logistique nécessaire à l'organisation de l'épreuve, permettant d'aboutir à la création d'un bivouac alimenté par les énergies renouvelables. L'implémentation de ce plan se fera graduellement en plusieurs étapes, dont le respect sera suivi chaque année.

## SIÈGE SOCIAL

Indicateurs immeuble Quai Ouest (surface de 15 816 m2) :

INDICATEURS	2020	2019	Var en %
Consommation d'électricité (MWh)	2 870	3 139	-8,5%
Consommation d'électricité (MWh par m2)	0,181	0,198	-8,5%
Consommation de chaleur urbaine (MWh)	750	702	+6,8%
Consommation de chaleur urbaine (MWh par m2)	0,047	0,044	+6,8%
Emissions de gaz à effet de serre des consommations énergétiques des bâtiments (teqCO <sub>2</sub> )	301	N/A	N/A

Les consommations sont difficilement comparables entre 2020 et 2019, en raison de la crise sanitaire qui a fortement impacté l'organisation du travail (télétravail accru durant les phases de confinement).



# INDICATEURS RH (CONSOLIDÉS)

## INDICATEURS RH (CONSOLIDÉS)

THÈME	INDICATEURS	2020		2019	
		Femmes	Hommes	Femmes	Hommes
Emploi	Sexe				
	Effectif total	<b>289</b>	<b>640</b>	<b>321</b>	<b>764</b>
	Inférieur à 25 ans	8	14	12	26
	25-35 ans	80	178	100	200
	35-45 ans	70	161	74	190
	45-55 ans	78	178	82	228
	supérieurs à 55 ans	53	109	53	120
	Nombre d'embauches	73	151	133	274
Nombre de départs	101	195	126	271	
Santé et sécurité	Nombre d'accidents du travail	5		28	
Formation	Nombre d'heures total de formation	4275		10144	

En 2020, le taux de fréquence des accidents du travail est de 1,9.

Chaque année, des plans de développement des compétences sont présentés aux instances représentatives du personnel des différentes entités du Groupe. En 2020, le nombre d'heures de formation par salarié a été de 4,6 heures.

Les plans de développement sont conçus en tenant compte des besoins identifiés par la Direction, les Ressources Humaines et les Managers ainsi que des demandes individuelles formulées lors des campagnes d'entretiens professionnels.

Ils donnent la priorité aux actions liées au déploiement de la stratégie des différentes entités, notamment sur l'accompagnement des projets de transformation, d'évolutions des métiers ou des technologies.

Le Groupe a été fortement impacté par la crise sanitaire sur une grande partie de l'année 2020. L'impact en termes d'emplois s'est essentiellement traduit par la non-reconduction des CDD. Par ailleurs, les effectifs ont également diminué suite à la cession des imprimeries en juillet 2020.

La diminution du nombre d'heures de formation suivis en 2020 s'explique par la crise sanitaire, qui a entraîné des reports de formation sur l'exercice 2021.



# DÉCLARATION DE PERFORMANCE EXTRA FINANCIÈRE

## ANNEXE MÉTHODOLOGIQUE

AMAURY  
GROUPE

# DÉCLARATION DE PERFORMANCE EXTRA FINANCIÈRE

## ANNEXE MÉTHODOLOGIQUE

### 1 – PÉRIMÈTRE CONCERNÉ

Le périmètre intègre pour l'exercice 2020 les sociétés françaises suivantes :

Indicateur	2020	2019	Var en %
Consommation d'électricité (MWh)	2 870	3 139	-8,5%
Consommation d'électricité (MWh par m2)	0,181	0,198	-8,5%
Consommation de chaleur urbaine (MWh)	750	702	+6,8%
Consommation de chaleur urbaine (MWh par m2)	0,047	0,044	+6,8%
Emissions de gaz à effet de serre des consommations énergétiques des bâtiments (teqCO <sub>2</sub> )	301	N/A	N/A

Le périmètre n'intègre donc pas les filiales étrangères, le pôle Loisirs (Groupe Team Active) et certaines sociétés françaises, non significatives en termes d'activité 1,4% du chiffre d'affaires consolidé) ou d'effectifs.

Les politiques et résultats présentés pour le Pôle Événements Sportifs se rapportent aux principaux événements majeurs que sont le Tour de France et le Dakar.

Les infographies liées aux événements annulés à cause de la crise sanitaire ne figurent pas dans le présent document, notamment les épreuves grand public. La crise sanitaire n'a pas permis l'extension du périmètre de reporting environnemental associé au Pôle événements Sportifs en 2020.

Les politiques et résultats couvrant les risques environnementaux et sociétaux, comme initialement prévu dans la Déclaration de l'année dernière, n'ont pas été développées en raison de la crise sanitaire. Ces informations seront développées lors du prochain exercice.

Le processus d'identification et de validation des principaux risques extra-financiers a été initié lors de la préparation de la déclaration de performance extra-financière et sera complété au cours de l'exercice 2021. La crise Covid n'a pas impacté la cotation des risques extra-financiers en 2020.

### 2 – PÉRIODE DE REPORTING DES INDICATEURS

Les données ouvrent la période du 1er janvier au 31 décembre 2020.



# DÉCLARATION DE PERFORMANCE EXTRA FINANCIÈRE

## ANNEXE MÉTHODOLOGIQUE

### 3 – MÉTHODE DE CALCUL DES INDICATEURS

#### Indicateurs RH :

##### **Les effectifs sont extraits du logiciel de paie/RH :**

- Intègrent les salariés en CDI et en CDD ainsi que les alternants présents au 31/12.
  - Ne sont pas comptabilisés : les stagiaires, les intermittents et les intérimaires.
- Les embauches et les départs comprennent les CDI, les CDD et les alternants.  
Les accidents du travail intègrent les accidents avec et sans arrêt de travail.  
Les départs au 31.12.N-1 sont inclus à la fois dans le total des sorties N et des effectifs N-1.

#### Indicateurs environnementaux :

Les émissions de gaz à effet de serre liées à la consommation énergétique des bâtiments sont calculées grâce aux facteurs d'émissions de la Base Carbone ADEME.

#### Indicateurs liés aux épreuves sportives :

Les données relatives au bilan carbone et aux quantités de déchets générés par les épreuves proviennent de cabinets spécialisés et de parties prenantes (Mairie de Paris, Veolia, ...).

Les émissions de gaz à effet de serre ont été vérifiées et calculées par le cabinet Carbone 4.

L'impact du Tour de France sur les zones Natura 2000 a été vérifiée par l'organisme Biotope.

### 4 – THÉMATIQUES NON ABORDÉES DANS LA DÉCLARATION

Les informations suivantes listées au 2ème alinéa du III de l'article L. 225-102-1 du code de commerce ne sont pas jugées pertinentes, compte tenu de la nature des activités du Groupe et notamment le gaspillage alimentaire et la lutte contre la précarité alimentaire.



[amaury.com](http://amaury.com)

AMAURY  
GROUPE